



OŚRODEK
PRZETWARZANIA
INFORMACJI
PAŃSTWOWY INSTYTUT BADAWCZY

Otwarta Nauka w Polsce – stan obecny i perspektywy rozwoju

Dr Przemysław Wewiór

Product Owner PBN

wtorek, 9 kwietnia 2024

Analiza stanu otwartej nauki w Polsce

Raport OPI PIB

Autorzy raportu:

- dr Agata Frankowska,
- dr Anna Łobodzińska,
- Marta Czarnocka-Cieciura,
- Paulina Drężek-Kłoczko,
- dr Jacek Bieliński

Zadanie zlecone przez Ministerstwo Edukacji i Nauki

Publikacja grudzień 2023,
dostęp: <https://radon.nauka.gov.pl/analizy/analiza-stanu-otwartej-nauki-w-polsce>

Okres objęty badaniem: 2017-2021 r.



Koncepcja badania

CEL I ZAKRES

Ocena skali zaangażowania podmiotów naukowych w Polsce w działania związane z otwartą nauką w latach 2017 - 2021



Polityki i procedury z zakresu otwartej nauki

Kadry - specjaliści w zakresie otwartej nauki

Wsparcie w rozwijaniu kompetencji w obszarze otwartej nauki

Współpraca międzynarodowa w zakresie otwartej nauki

Dostępność publikacji, danych i innych cyfrowych obiektów badawczych, wytworzonych w podmiotach naukowych

Infrastruktura i usługi

Wspieranie i nagradzanie praktyk w zakresie otwartej nauki

Koncepcja badania

METODY

ETAP I: Badanie ilościowe



lutym – marzec 2023

Ankieta on-line skierowana do kierownictwa podmiotów naukowych i ich jednostek organizacyjnych.

ETAP II: Badanie jakościowe



maj – czerwiec 2023

Wywiady pogłębione ze specjalistami w zakresie zagadnień organizacyjnych informatycznych, a także z kadrą zarządzającą w podmiotach, które nie podejmują działań związanych z otwartą nauką.

ETAP III: Zebranie informacji za pomocą kart repozytoriów



lipiec – sierpień 2023

Karty repozytoriów przesłane do instytucji, które prowadziły repozytoria.

Polityki Otwartego Dostępu

197 podmiotów naukowych uczestniczących w badaniu

54 zadeklarowały posiadanie polityki otwartego dostępu

100 nie miało takiego dokumentu, ale planowały go opracować

- Polityki dotyczą publikacji i - około połowa - danych badawczych
- Polityki mają charakter „miękkich” rekomendacji dotyczących sposobu udostępniania wyników prac naukowych

Motywacja:

- Międzynarodowe zmiany w standardach komunikacji naukowej
- Wymogi instytucji grantowych (NCN, KE)
- Tworzenie własnego repozytorium
- Zalecane deponowanie danych zgodnie z zasadami FAIR w repozytorium danej instytucji naukowej lub w innym repozytorium
- Dopuszcza się wyjątki od zasady dostępności – np. wyjątki dla komercjalizacji

Polityki Otwartego Dostępu - Zalecenia



Publikacje

- Deponowanie ostatecznej wersji publikacji, ewentualnie wersji autorskiej lub wersji dopuszczonej przez politykę wydawcy
- Niezwłoczne udostępnienie pracy naukowej, a jeśli nie jest to możliwe – nie później niż w terminie 6 miesięcy (12 miesięcy w przypadku HS)
- Udostępnianie na wolnych licencjach, we wskazanym repozytorium instytucjonalnym lub innym wyspecjalizowanym



Dane Badawcze

- Deponowanie danych, które powstały w ramach zatrudnienia naukowca w danej instytucji
- Nie wskazuje się wyraźnie, że należy udostępniać dane badawcze stanowiące podstawę publikacji
- Nie określa się standardów jakości udostępnianych danych i sposobów ich kontroli.

Repozytoria

70

PODMIOTÓW

stworzyło lub współtworzyło
z innymi
podmiotami naukowymi

95

REPOZYTORIÓW

39 repozytoriów instytucjonalnych (najczęstszy typ)

75 repozytoriów gromadzi pełne treści publikacji naukowych (najczęściej deponowany obiekt)

36 repozytoriów gromadzi dane badawcze

46 instytucji naukowych zadeklarowało posiadanie platformy typu CRIS

62 z 70 podmiotów finansuje infrastrukturę ON ze środków własnych

33 z 70 podmiotów finansuje infrastrukturę ON ze środków unijnych

Repozytoria – aspekty techniczne

60

repozytoriów jest indeksowanych lub agregowanych w co najmniej jednej wyszukiwarce, katalogu lub zewnętrznym serwisie (Google, OpenDOAR)

Otwarte API posiadają **44** repozytoria, a protokół OAI-PMH

wykorzystywany jest przez **48**.

W **43** repozytoriach opis zasobów jest zgodny ze standardem RDF

Tylko **29**

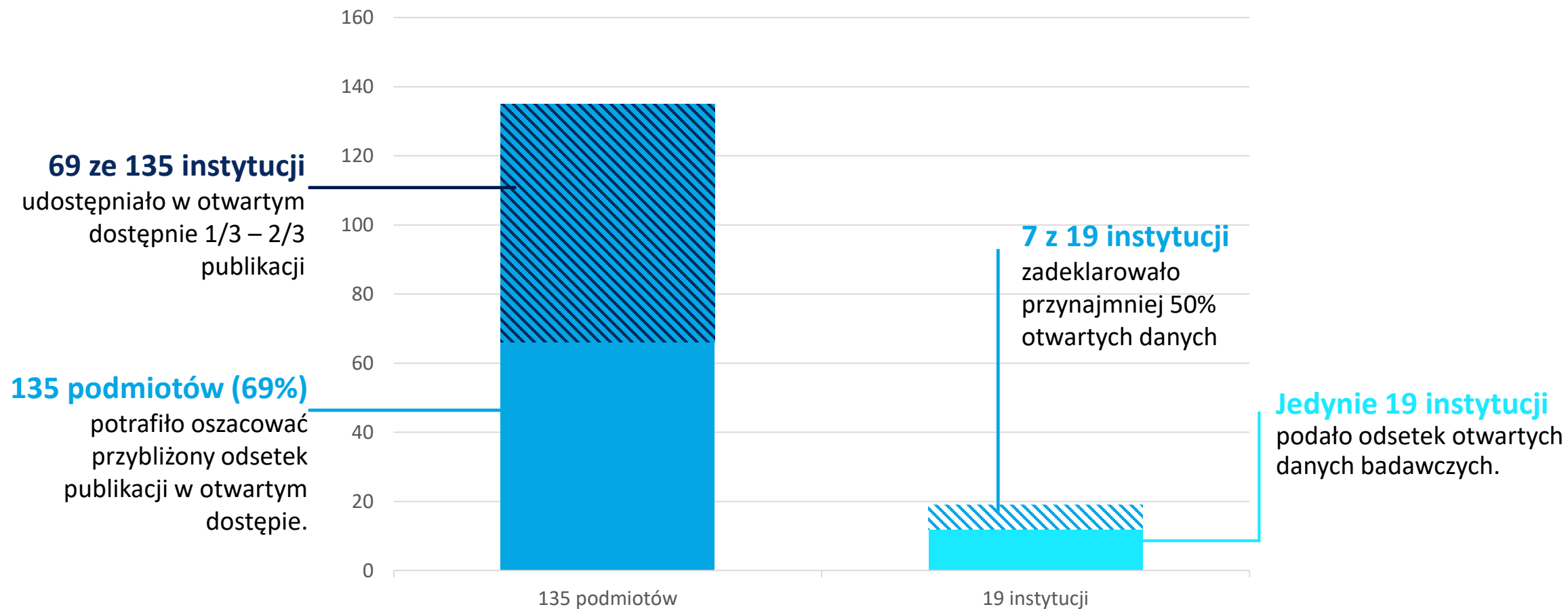
repozytoriów dąży do zwiększenia interoperacyjności z międzynarodowymi bazami

Standardy metadanych wykorzystywane są w

51

repozytoriach, przy czym najczęściej stosowanym jest Dublin Core

Publikacje i dane



Kadry otwartej nauki - I



- **80 instytucji zatrudniało łącznie 365 specjalistów z zakresu otwartej nauki.** 76 takich osób pracowało na stanowisku przeznaczonym wyłącznie do spraw związanych z otwartą nauką
- Specjaliści ds. otwartej nauki są najczęściej **pracownikami biblioteki (innymi niż data steward i data curator), z dużym doświadczeniem w przetwarzaniu danych**
- Najczęstszym **powodem braku planów zatrudniania specjalistów, mimo potrzeby, jest brak środków finansowych**

Kadry otwartej nauki - II



- Organizacja szkoleń dla specjalistów: **27 instytucji**
- Organizacja szkoleń dla naukowców
 - 67 instytucji – **szkolenia dot. dostępu do publikacji,**
 - 54 instytucje – **szkolenia dot. dostępu do danych badawczych**
- Organizacja szkoleń dla studentów – 16 instytucji
- Organizacja szkoleń dla doktorantów – 49 instytucji

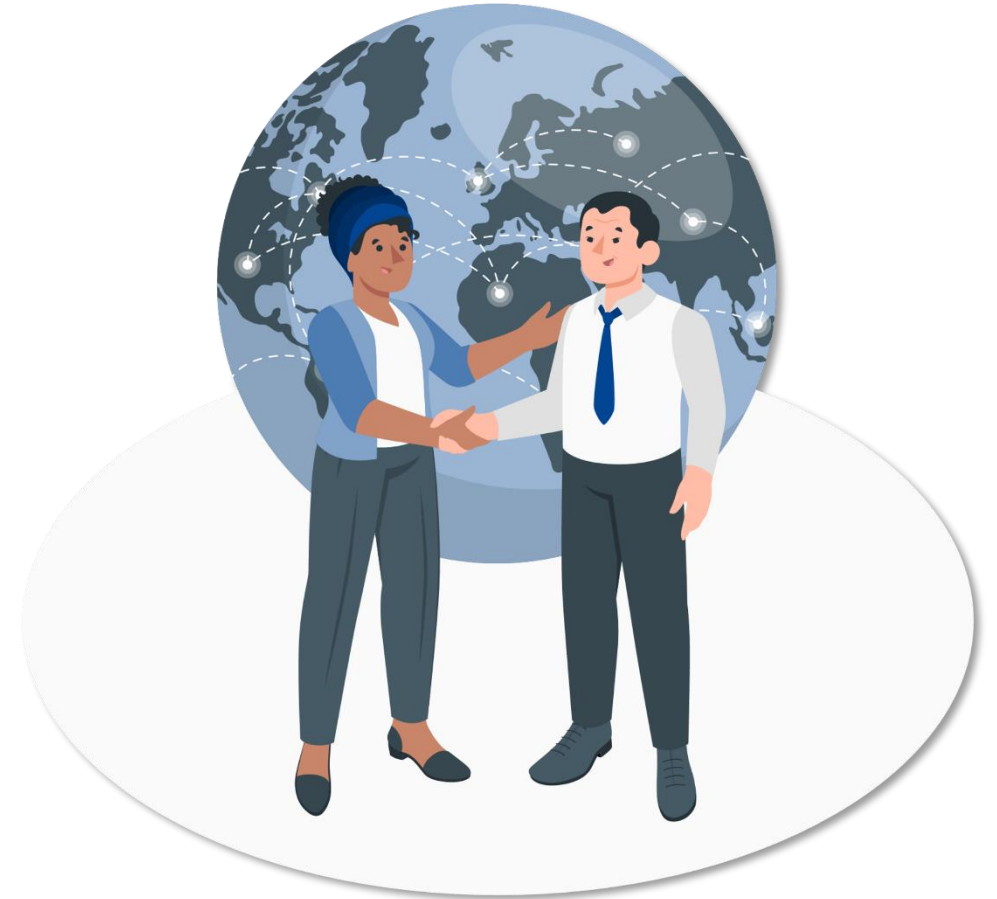
Nagradzanie i wspieranie praktyk ON

- **Niewiele podmiotów uwzględnia osiągnięcia z zakresu otwartej nauki przy ocenie dorobku i rekrutacji naukowców:**
 - ocenie dorobku – 32 podmioty,
 - rekrutacji – 28 podmiotów.
- **W ocenie dorobku naukowego (ocenie pracowniczej) znaczenie działań ON jest marginalne**
- **Naukowcy są oceniani głównie przez pryzmat czasopism, w których publikują**



Działania międzynarodowe

- **48 podmiotów prowadziło współpracę z zagranicznymi podmiotami naukowymi**
- **Najczęstszą formą współpracy międzynarodowej była organizacja konferencji, spotkań, seminariów itp.** Dotyczyły one głównie udostępniania wyników prac badawczych
- **Niewiele podmiotów podejmuje działania zmierzające do dołączenia do inicjatywy EOSC.**



Najważniejsze wnioski



- **Polityki głównie skupione na udostępnianiu publikacji – w mniejszym stopniu na udostępnianiu danych**
 - tylko ok. połowa polityk obejmuje również obszar danych badawczych
 - deponowanie danych możliwe w mniejszości repozytoriów
- **Duży stopień ogólności polityk**
 - powolne lub fasadowe wdrażanie polityk – brak monitoringu postępów wdrożenia
 - nieokreślone w politykach standardy jakości deponowanych danych
 - „martwe zarządzenia”?
- **Niewielki stopień interoperacyjności rezultatów polityk**
 - jedynie 2 repozytoria posiadają certyfikat pozwalający uznać, że są repozytoriami wiarygodnymi międzynarodowo

Bariery i wyzwania



Bariery osobiste

- niechętny stosunek naukowców do udostępniania publikacji i danych
- brak systemu zachęt dla naukowców, jak i kadry zarządzającej



Bariery finansowe

- koszty rozwoju i utrzymania infrastruktury IT
- niewystarczające środki na wynagrodzenia, nowe etaty i szkolenia
- brak stabilności finansowania długofalowych projektów IT



Bariery kompetencyjne kadr ds. ON

- niewystarczająca liczba specjalistów
- niewystarczająca wiedza dziedzinowa
- niewystarczające wsparcie prawne dla kadr



Bariery kompetencyjne naukowców

- niewystarczająca wiedza naukowców w zakresie prawa autorskiego
- niewystarczające umiejętności cyfrowe do przygotowania danych



Polityka otwartego dostępu

1. Konsultacje dokumentu „**Polityka otwartego dostępu do danych badawczych finansowanych ze środków publicznych**”
2. **Cel Polityki: Do 2026 r. wszystkie dane badawcze wytworzone w ramach badań finansowanych lub współfinansowanych ze środków publicznych były magazynowane i udostępniane w modelu FAIR w repozytoriach krajowych lub międzynarodowych, przy jednoczesnej indeksacji w zasobach centralnych**

Zachowanie zasady “otwarte na ile to możliwe i zamknięte na ile to konieczne”

3. **Dane badawcze udostępniane w:**
 - centralnej infrastrukturze krajowej
 - uznanych repozytoriach międzynarodowych
 - repozytoriach krajowych
4. **Założenie: repozytoria krajowe i międzynarodowe powinny spełniać określone standardy.** Pozwoli to na indeksowanie metadanych zbioru w infrastrukturze centralnej i przeszukiwanie całości krajowych zasobów danych badawczych w jednym miejscu.



Polityka otwartego dostępu – cele szczegółowe



1. Zapewnienie środowiska prawnego umożliwiającego udostępnienie i ponowne wykorzystanie danych badawczych przy pełnym poszanowaniu praw autorów do tych danych
2. Utworzenie krajowej sieci kompetencji w zakresie otwartych danych
3. Ustalenie, przy uwzględnieniu kontekstu międzynarodowego, sugerowanych standardów udostępniania danych w układzie poszczególnych dyscyplin badawczych
4. Stworzenie krajowego systemu informatycznego umożliwiającego przechowywanie, odnalezienie, uzyskanie dostępu i ponowne wykorzystywanie danych badawczych w każdej dyscyplinie naukowej



**OŚRODEK
PRZETWARZANIA
INFORMACJI**
PAŃSTWOWY INSTYTUT BADAWCZY

Dziękuję za uwagę

Grafiki pobrane z: <https://storyset.com/>

Ośrodek Przetwarzania Informacji
Państwowy Instytut Badawczy
al. Niepodległości 188 B
00-608 Warszawa

tel.: +48 22 570 14 00
faks: +48 22 825 33 19
e-mail: opi@opi.org.pl
www.opi.org.pl